



SECRETARIA
DE EDUCAÇÃO

GOVERNO DO ESTADO
Pernambuco

GGTI

GERÊNCIA GERAL DE TECNOLOGIA DA INFORMAÇÃO E COMUNICAÇÃO



PLANO DIRETOR DE TECNOLOGIA DA INFORMAÇÃO SIMPLIFICADO 2016 - 2018

SUMÁRIO

APRESENTAÇÃO	4
1. INTRODUÇÃO.....	4
2. TERMOS E ABREVIÇÕES.....	5
3. DOCUMENTOS DE REFERÊNCIA.....	6
4. METODOLOGIA APLICADA.....	6
4.1. FASE DE PREPARAÇÃO.....	7
4.2. FASE DE DIAGNÓSTICO	7
4.3. FASE DE PLANEJAMENTO	9
5. CORRELAÇÃO COM A ESTRATÉGIA DA GGTI	9
5.1. DIRECIONADORES ESTRATÉGICOS.....	10
6. INVENTÁRIO DE NECESSIDADES	14
6.1. NECESSIDADES DE NEGÓCIO	14
6.2. NECESSIDADES DE INFORMAÇÃO.....	17
6.3. NECESSIDADES IDENTIFICADAS – RELACIONAMENTO	17
6.4. NECESSIDADES IDENTIFICADAS – PROCESSO	18
6.5. NECESSIDADES IDENTIFICADAS – INFRAESTRUTURA	19
6.6. NECESSIDADES IDENTIFICADAS – SISTEMA	19
6.7. NECESSIDADES IDENTIFICADAS – SERVIÇOS DE TIC	20
6.8. NECESSIDADES IDENTIFICADAS - BUSINESS INTELLIGENCE.....	21
6.9. NECESSIDADES IDENTIFICADAS – TECNOLOGIA EDUCACIONAL	21
6.10. NECESSIDADES IDENTIFICADAS – PESSOAL	22
7. PLANO DE METAS E AÇÕES.....	23
7.1. PLANO DETALHADO DE METAS DA GGTI.....	23

LISTA DE QUADROS

QUADRO 1 – TERMOS E ABREVIACÕES	6
QUADRO 2 – DOCUMENTOS DE REFERÊNCIA	6
QUADRO 3 – PLANOS ESTRATÉGICOS.....	10
QUADRO 4 – PLANO NACIONAL DE EDUCAÇÃO.....	11
QUADRO 5 – PLANO ESTADUAL DE EDUCAÇÃO	13
QUADRO 6 – PLANO DE GOVERNO	13
QUADRO 7 – PERNAMBUCO 2035.....	14
QUADRO 8 – OUTROS DIRECIONADORES ESTRATÉGICOS.....	14

LISTA DE FIGURAS

FIGURA 1 – FLUXO DO MACROPROCESSO DE ELABORAÇÃO DO PDTI.....	6
FIGURA 2 – ETAPAS DO PROCESSO DE PREPARAÇÃO	7
FIGURA 3 – ETAPAS DA FASE DE DIAGNÓSTICO	7
FIGURA 4 – ETAPAS DA AVALIAÇÃO DA NECESSIDADE	8
FIGURA 5 – ETAPAS DA FASE DE PLANEJAMENTO	9

LISTA DE TABELAS

TABELA 1 – NECESSIDADES DE NEGÓCIOS DA SEE- PE	17
TABELA 2 – NECESSIDADES DE INFORMAÇÃO – RELACIONAMENTO.....	17
TABELA 3 – NECESSIDADES DE INFORMAÇÃO – PROCESSO.....	19
TABELA 4 – NECESSIDADES DE INFORMAÇÃO – INFRAESTRUTURA.....	19
TABELA 5 – NECESSIDADES DE INFORMAÇÃO - SISTEMA	20
TABELA 6 – NECESSIDADES DE INFORMAÇÃO – SERVIÇOS DE TIC.....	21
TABELA 7 – NECESSIDADES DE INFORMAÇÃO – BUSINESS INTELLIGENCE	21
TABELA 8 – NECESSIDADES DE INFORMAÇÃO – TECNOLOGIA EDUCACIONAL.....	21
TABELA 9 – NECESSIDADES DE INFORMAÇÃO – PESSOAL.....	22

APRESENTAÇÃO

O Plano Diretor da Tecnologia da Informação (PDTI) é um instrumento de diagnóstico, planejamento e gestão dos recursos, processos e serviços, abrangendo habilidades, competências, hardware, software, redes, sistemas de informações e infraestrutura para atender às necessidades tecnológicas e de informação de uma instituição. O PDTI tem a natureza tática, requerendo, portanto, um alinhamento às estratégias organizacionais, de tal modo que as ações estratégicas de Tecnologia da Informação (TI) estejam coerentes e alinhadas ao direcionamento estratégico.

No contexto da SEE-PE, a unidade gerencial responsável pela gestão de tecnologia é a GGTI – Gerência Geral de Tecnologia da Informação e Comunicação. Dessa forma, a condução do processo de elaboração deste PDTI foi de responsabilidade da referida Gerência Geral.

O PDTI embasará o planejamento e gestão de TI da SEE-PE no triênio 2016-2018. A previsão de revisão desse Plano Diretor é semestral ou eventual, em caso de alterações no referencial estratégico das áreas de TI do SEE-PE. Esse processo de revisão será conduzido pela GGTI e os resultados desse processo serão submetidos ao Comitê de TIC, formado pelos Secretário de Educação, Secretários Executivos, Gerentes de Tecnologia da Informação e respectivos suplentes.

Ressaltamos que, o documento a seguir é uma versão simplificada do referido Plano.

1. INTRODUÇÃO

O planejamento de TI é um dos fatores mais importantes na gestão de uma organização pública tendo em vista o crescimento exponencial na utilização de recursos computacionais em todas as áreas e em especial na área educacional.

Neste contexto, o PDTI se apresenta como uma importante ferramenta para planejar e gerir as ações e projetos de TI no âmbito tático visando apoiar às estratégias da SEE-PE. O PDTI permitirá nortear e acompanhar a atuação da área de TI, definindo estratégias e o plano de ação para implantá-las, possibilitando (1) justificar os recursos aplicados em TI, (2) garantir o controle, (3) aplicar recursos naquilo que é considerado mais relevante e, por fim, (4) melhorar o gasto público e o serviço prestado ao cidadão. No cenário atual de constantes mudanças, é uma importante ferramenta de apoio à tomada de decisão para o gestor, habilitando-o a agir de forma proativa, contra as ameaças e a favor das oportunidades.

Dentre os objetivos do PDTI podemos citar:

- ➔ Ser um instrumento de diagnóstico, planejamento e gestão da TI;
- ➔ Alinhamento estratégico;
- ➔ Orientar a identificação das informações estratégicas, táticas e operacionais necessárias à Instituição;
- ➔ Definir os recursos necessários para a evolução das tecnologias da informação, da arquitetura, dos Sistemas de Informação e de Conhecimento;
- ➔ Permitir a definição de projetos e de prioridades, o acompanhamento das ações e o controle dos investimentos.

Espera-se com a elaboração do PDTI:

- ➔ Identificar, quantificar e disseminar a atual situação do ambiente de tecnologia da informação do SEE-PE;
- ➔ Ter ao alcance opiniões embasadas de especialistas de cada uma das áreas estudadas, permitindo fazer as comparações necessárias entre a situação atual da estrutura de TI do SEE-PE e as necessidades futuras;
- ➔ Identificar e dimensionar os recursos tecnológicos e humanos utilizados na área de TI;
- ➔ Possibilitar com maior rigor a tomada de decisões estratégicas, quando se tratar de assuntos envolvendo o ambiente de TI do SEE-PE;
- ➔ Identificar necessidades futuras na área de TI que permitam o pleno atendimento às metas e objetivos do plano estratégico;
- ➔ Identificar e definir ações e projetos prioritários na área de TI, suas abrangências e respectivas estimativas orçamentárias;
- ➔ Adotar como procedimentos padrões descritos nos modelos reconhecidos pelo mercado para melhoria da governança de TI;
- ➔ Aprimorar a gestão da segurança da informação;
- ➔ Realizar padronização em processos, rotinas e procedimentos para elaboração de investimentos e contratações na área de TI.

2. TERMOS E ABREVIACÕES

São utilizados, no PDTI, alguns termos e siglas cujos significados são apresentados abaixo no Quadro 1 – Termos e Abreviações:

SIGLA/TERMO	SIGNIFICADO
BPMN	BPMN (<i>Business Process Model and Notation</i>) é uma notação gráfica que tem por objetivo prover uma gramática de símbolos para mapear, de maneira padrão, todos os processos de negócio de uma organização.
COBIT	Control Objectives for Information and related Technology
Governança de TI	É de responsabilidade dos executivos e da alta direção, consistindo em aspectos de liderança, estrutura organizacional e processos que garantam que a área de TI suporte e aprimore os objetivos e as estratégias da organização.
ITIL	Information Technology Infrastructure Library
NBR ISO 27002:2005	Esta Norma estabelece diretrizes e princípios gerais para iniciar, implementar, manter e melhorar a gestão de segurança da informação em uma organização. Os objetivos definidos nesta norma provêm diretrizes gerais sobre as metas geralmente aceitas para a gestão de segurança da informação.
PD	Princípios e diretrizes
PDTI	Instrumento de diagnóstico, planejamento e gestão dos recursos e processos de Tecnologia da Informação que visa atender às necessidades tecnológicas e de informação de um órgão ou entidade para um determinado período.
PEI	Planejamento Estratégico Institucional – PEI

PETIC	Planejamento Estratégico de Tecnologia da Informação e Comunicações. Situado no nível estratégico, é um documento que complementa o Planejamento Estratégico Institucional, por meio do planejamento de sistemas de informação, conhecimentos e informática.
SEE-PE	Secretaria de Educação de Pernambuco
GGTI	Gerência Geral de Tecnologia da Informação e Comunicação
GITI	Gerência de Infraestrutura de Tecnologia da Informação e Comunicação
GSTE	Gerência de Suporte e Tecnologia Educacional
GISA	Gerência de Informações e Sistemas Aplicativos
GRE	Gerência Regional de Educação
SISP	Sistema de Administração dos Recursos de Informação e Informática do Poder Executivo Federal
SWOT	Strengths, Weaknesses, Opportunities e Threats
TI	Tecnologia da Informação
TIC	Tecnologia da Informação e Comunicação
ATI	Agência de Tecnologia da Informação
SAD	Secretaria de Administração do Estado
NN	Necessidades de Negócios
NI	Necessidades de Informação

Quadro 1 – Termos e abreviações

3. DOCUMENTOS DE REFERÊNCIA

O PDTI terá, como documentos de referência, normas e legislações referentes a estratégias públicas adotadas pela SEE-PE, quais sejam:

DOCUMENTO DE REFERÊNCIA	
Lei de Aprovação do PNE	PNE conhecendo 20 metas
PDTI 2012-2014	PPA 2012-2015 - Anexo I
Pernambuco 2035 - Plano Estratégico de Longo Prazo	COBIT 5.0
Plano de Governo do estado de Pernambuco	ITIL® 2011
Plano Estadual de Educação	

Quadro 2 – Documentos de referência

4. METODOLOGIA APLICADA

Para a elaboração do PDTI da Secretaria, foi utilizada a metodologia baseada no Guia de Elaboração do PDTI da SLTI/MPOG, versão 1.0, de 2012. Essa metodologia é estruturada em três fases principais: Preparação, Diagnóstico e Planejamento.

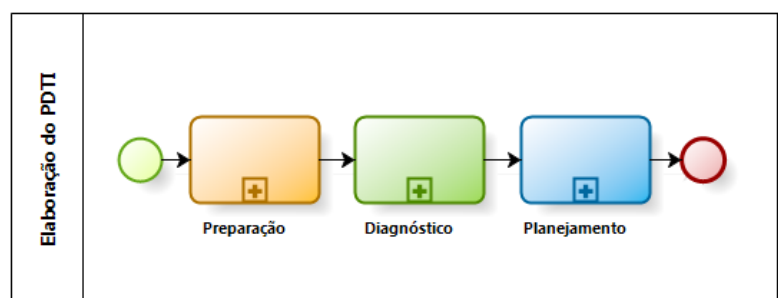


Figura 1– Fluxo do Macroprocesso de Elaboração do PDTI.

4.1. Fase de Preparação

A primeira fase da elaboração do PDTI é a Preparação que se caracteriza por reunir aspectos decisórios de caráter superior, incluindo a aprovação de documentos e atividades diretamente voltadas à elaboração do Plano de Trabalho, o qual orientará a condução da elaboração do PDTI. As tarefas executadas, nessa fase, foram:

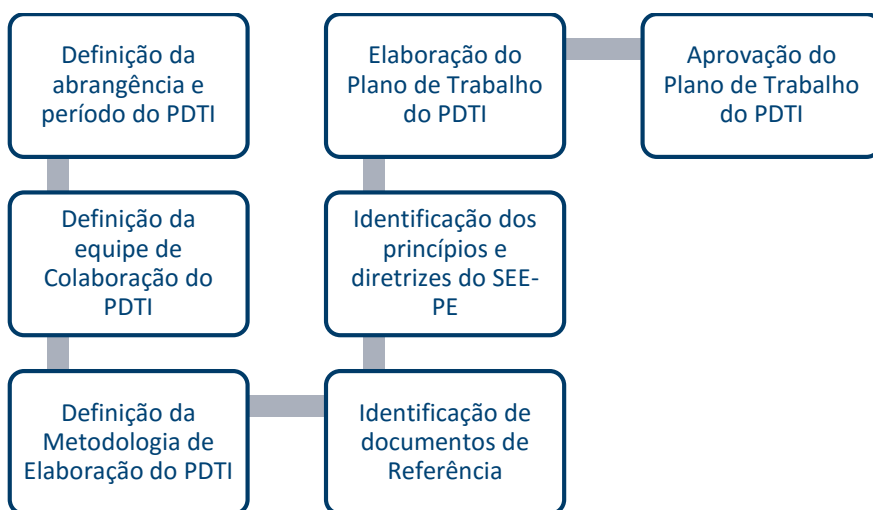


Figura 2 – Etapas do processo de Preparação

4.2. Fase de Diagnóstico

A fase de diagnóstico caracteriza-se por buscar compreender a situação atual da TI na organização para, em consonância com esse quadro, identificar as necessidades (problemas ou oportunidades) que se espera resolver. Foram realizadas as seguintes etapas:

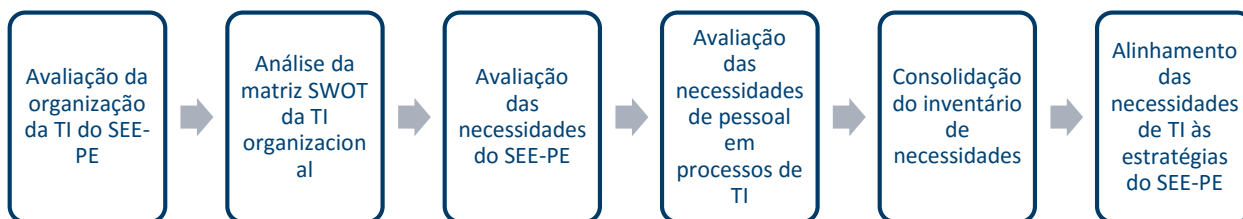


Figura 3– Etapas da fase de Diagnóstico

Nesta fase, foi identificada a situação da TI e todas as necessidades ou demandas que precisam ser atendidas. Para isso, a equipe de elaboração do PDTI definiu uma abordagem direta com as áreas de negócio e elaborou um questionário que abordou os temas mais relevantes para a elaboração do PDTI.

A avaliação das necessidades foi executada em 05 etapas:



Figura 4– Etapas da avaliação da necessidade

- **Elaboração do questionário:** foram disponibilizadas informações para que a equipe pudesse realizar a análise documental a partir do conhecimento dos Serviços, Informações, Contratações, Infraestrutura e Pessoas da Gerência Geral de Tecnologia da Informação e Comunicação.
- **Preparação da Aplicação dos Questionários:** foram definidos os setores e pessoas responsáveis por fornecer as respostas aos questionários elaborados.
- **Aplicação dos Questionários:** os questionários e formulários semiestruturados foram aplicados por meio de entrevistas e grupos focais, com os responsáveis por transmitir as informações de cada setor.
- **Consolidação dos Questionários:** após o recebimento dos questionários, a Equipe fez a consolidação dos questionários em um único documento.
- **Geração do Diagnóstico da Situação Atual:** foi gerado o diagnóstico da situação real da área de TI da SEE-PE, em relação a sistemas, serviços, aplicativos, equipamentos, publicidade das informações e demais informações relevantes para o entendimento das necessidades das áreas de negócio.

Também foi agregado, ao Diagnóstico da Situação Atual, variáveis (pontos fortes, fracos, ameaças e oportunidades) mapeadas no Diagnóstico Interno da área de TI realizado pela própria GGTI. Esse Diagnóstico Interno foi elaborado, a partir de grupos focais e envolveu gestores e técnicos de todas as áreas de TI da SEE-PE.

Após a verificação do documento consolidado dos questionários e das variáveis mapeadas nos grupos focais de TI, foram avaliadas as reais necessidades de TI das áreas de negócio, destacando os setores que solicitaram a necessidade, a questão associada ao questionário, o tipo, o grupo e a descrição da necessidade, procurando agrupá-las para identificar necessidades comuns a mais de um setor.

Ao final da fase de Diagnóstico, a Equipe de Elaboração do PDTI elaborou o Inventário de necessidades consolidadas contendo a análise das demandas, a integração ao planejamento da organização, a verificação de consistência, a viabilidade do atendimento da necessidade e a priorização das necessidades para decisão pelo Comitê Gestor de Tecnologia da Informação.

4.3. Fase de Planejamento

A fase de Planejamento ocorre logo após ao Diagnóstico e contempla as seguintes etapas:

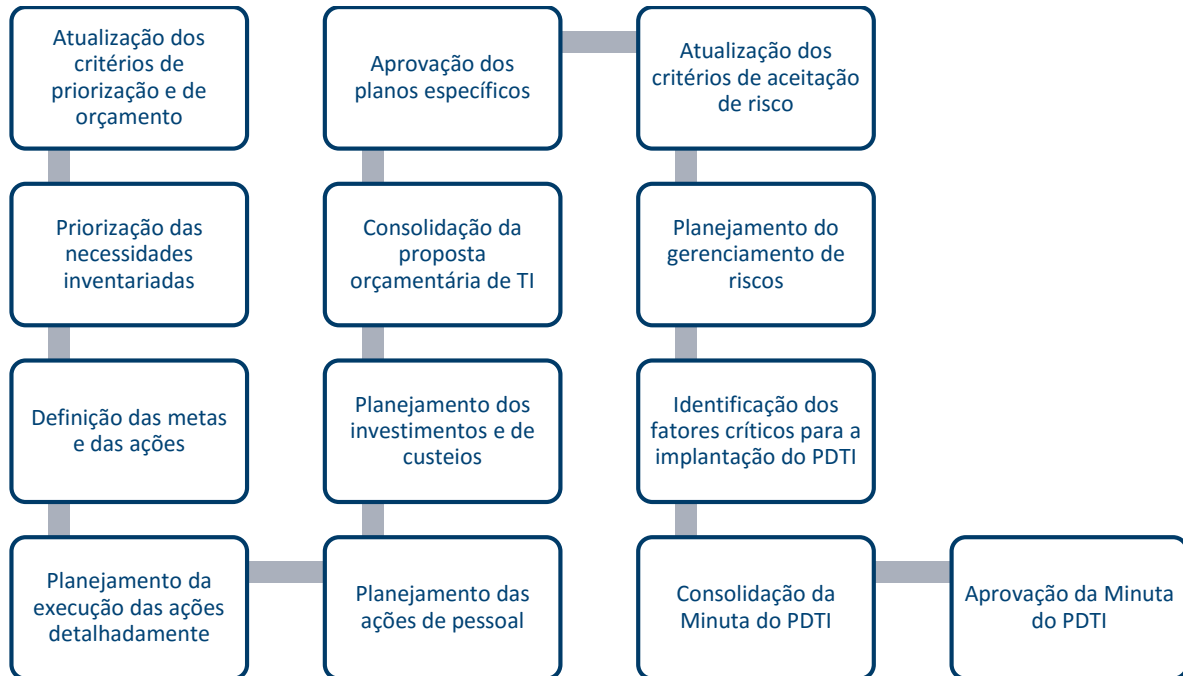


Figura 5 – Etapas da Fase de Planejamento

Para cada necessidade levantada será definida sua prioridade e uma ou mais metas e ações para o seu atendimento. Estas ações poderão envolver a contratação de serviços e a aquisição de equipamentos, inclusive recursos humanos para o seu desenvolvimento.

5. CORRELAÇÃO COM A ESTRATÉGIA DA GGTI

O PDTI deve ser, sempre, correlacionado com os direcionadores estratégicos. Para tal, é fundamental que seja revisado, de forma contínua e sistemática, acompanhando as necessidades e a estratégia institucional. Para tal, foram utilizados os seguintes direcionadores estratégicos:

REFERÊNCIA	DETALHAMENTO
Plano Nacional de Educação	Projeto do Governo Federal que determina diretrizes, metas e estratégias para a política educacional dos próximos dez anos
Plano Estadual de Educação	Projeto do Governo Estadual de Pernambuco que estabelece 20 metas para os próximos dez anos, visando a melhoria da qualidade do ensino público estadual.
Plano de Governo	Programa de Governo no qual foram estabelecidas diretrizes, programas e projetos para a Administração do Governo de Pernambuco entre 2015 e 2018
Plano Pernambuco 2035	Plano que apresenta a Estratégia de Desenvolvimento de Pernambuco para o período 2015 a 2035, bem como a Carteira de projetos públicos que deve viabilizar e operacionalizar a estratégia nos próximos cinco anos.

Plano Plurianual	Plano de médio prazo, que estabelece as diretrizes, objetivos e metas a serem seguidos pelo Governo Federal, Estadual ou Municipal ao longo de um período de quatro anos. Instrumento previsto no art. 165 da Constituição Federal
-------------------------	--

Quadro 3 – Planos Estratégicos

5.1. Direcionadores estratégicos

PNE - Plano Nacional de Educação	
Meta	Descrição
PNE - 1	Universalizar, até 2016, a educação infantil na pré-escola para as crianças de 4 (quatro) a 5 (cinco) anos de idade e ampliar a oferta de educação infantil em creches, de forma a atender, no mínimo, 50% (cinquenta por cento) das crianças de até 3 (três) anos até o final da vigência deste PNE.
PNE - 2	Universalizar o ensino fundamental de 9 (nove) anos para toda a população de 6 (seis) a 14 (quatorze) anos e garantir que pelo menos 95% (noventa e cinco por cento) dos alunos conclua essa etapa na idade recomendada, até o último ano de vigência deste PNE.
PNE - 3	Universalizar, até 2016, o atendimento escolar para toda a população de 15 (quinze) a 17 (dezesete) anos e elevar, até o final do período de vigência deste PNE, a taxa líquida de matrículas no ensino médio para 85% (oitenta e cinco por cento).
PNE - 4	Universalizar, para a população de 4 (quatro) a 17 (dezesete) anos com deficiência, transtornos globais do desenvolvimento e altas habilidades ou superdotação, o acesso à Educação básica e ao atendimento educacional especializado, referencialmente na rede regular de ensino, com a garantia de sistema educacional inclusivo, de salas de recursos multifuncionais, classes, escolas ou serviços especializados, públicos ou conveniados.
PNE - 5	Alfabetizar todas as crianças, no máximo, até o final do 3º (terceiro) ano do ensino fundamental.
PNE - 6	Oferecer educação em tempo integral em, no mínimo, 50% (cinquenta por cento) das escolas públicas, de forma a atender, pelo menos, 25% (vinte e cinco por cento) dos(as) alunos(as) da educação básica.
PNE - 7	Fomentar a qualidade da educação básica em todas as etapas e modalidades, com melhoria do fluxo escolar e da aprendizagem, de modo a atingir as seguintes médias nacionais para o IDEB: 6,0 nos anos iniciais do ensino fundamental; 5,5 nos anos finais do ensino fundamental; 5,2 no ensino médio
PNE - 8	Elevar a escolaridade média da população de 18 (dezoito) a 29 (vinte e nove) anos, de modo a alcançar, no mínimo, 12 (doze) anos de estudo no último ano de vigência deste Plano, para as populações do campo, da região de menor escolaridade no País e dos 25% (vinte e cinco por cento) mais pobres, e igualar a escolaridade média entre negros e não negros declarados à Fundação Instituto Brasileiro de Geografia e Estatística (IBGE).
PNE - 9	Elevar a taxa de alfabetização da população com 15 (quinze) anos ou mais para 93,5% (noventa e três inteiros e cinco décimos por cento) até 2015 e, até o final da vigência deste PNE, erradicar o analfabetismo absoluto e reduzir em 50% (cinquenta por cento) a taxa de analfabetismo funcional.
PNE - 10	Oferecer, no mínimo, 25% (vinte e cinco por cento) das matrículas de educação de jovens e adultos, nos ensinos fundamental e médio, na forma integrada à educação profissional.
PNE - 11	Triuplicar as matrículas da educação profissional técnica de nível médio, assegurando a qualidade da oferta e pelo menos 50% (cinquenta por cento) da expansão no segmento público.

PNE - 12	Elevar a taxa bruta de matrícula na educação superior para 50% (cinquenta por cento) e a taxa líquida para 33% (trinta e três por cento) da população de 18 (dezoito) a 24 (vinte e quatro) anos, assegurada a qualidade da oferta e expansão para, pelo menos, 40% (quarenta por cento) das novas matrículas, no segmento público.
PNE - 13	Elevar a qualidade da educação superior e ampliar a proporção de mestres e doutores do corpo docente em efetivo exercício no conjunto do sistema de educação superior para 75% (setenta e cinco por cento), sendo, do total, no mínimo, 35% (trinta e cinco por cento) doutores.
PNE - 14	Elevar gradualmente o número de matrículas na pós-graduação stricto sensu, de modo a atingir a titulação anual de 60.000 (sessenta mil) mestres e 25.000 (vinte e cinco mil) doutores.
PNE - 15	Garantir, em regime de colaboração entre a União, os Estados, o Distrito Federal e os Municípios, no prazo de 1 (um) ano de vigência deste PNE, política nacional de formação dos profissionais da educação de que tratam os incisos I, II e III do caput do art. 61 da Lei nº 9.394, de 20 de dezembro de 1996, assegurado que todos os professores e as professoras da educação básica possuam formação específica de nível superior, obtida em curso de licenciatura na área de conhecimento em que atuam.
PNE - 16	Formar, em nível de pós-graduação, 50% (cinquenta por cento) dos professores da educação básica, até o último ano de vigência deste PNE, e garantir a todos(as) os(as) profissionais da educação básica formação continuada em sua área de atuação, considerando as necessidades, demandas e contextualizações dos sistemas de ensino.
PNE - 17	Valorizar os(as) profissionais do magistério das redes públicas de educação básica de forma a equiparar seu rendimento médio ao dos(as) demais profissionais com escolaridade equivalente, até o final do sexto ano de vigência deste PNE.
PNE - 18	Assegurar, no prazo de 2 (dois) anos, a existência de planos de Carreira para os(as) profissionais da educação básica e superior pública de todos os sistemas de ensino e, para o plano de Carreira dos(as) profissionais da educação básica pública, tomar como referência o piso salarial nacional profissional, definido em lei federal, nos termos do inciso VIII do art. 206 da Constituição Federal.
PNE - 19	assegurar condições, no prazo de 2 (dois) anos, para a efetivação da gestão democrática da educação, associada a critérios técnicos de mérito e desempenho e à consulta pública à comunidade escolar, no âmbito das escolas públicas, prevendo recursos e apoio técnico da União para tanto.
PNE - 20	Ampliar o investimento público em educação pública de forma a atingir, no mínimo, o patamar de 7% (sete por cento) do Produto Interno Bruto (PIB) do País no 5º (quinto) ano de vigência desta Lei e, no mínimo, o equivalente a 10% (dez por cento) do PIB ao final do decênio.

Quadro 4 - Plano Nacional de Educação

PEE - Plano Estadual de Educação	
Meta	Descrição
PEE - 1	Universalizar, até 2016, a educação infantil na pré-escola para as crianças de quatro a cinco anos de idade, e ampliar a oferta de educação infantil em creches de forma a atender, no mínimo, 48,4% (quarenta e oito vírgula quatro por cento) das crianças de até três anos até o final da vigência deste Plano Estadual de Educação - PEE.

PEE - 2	Universalizar o ensino fundamental de nove anos para toda a população de seis a catorze anos e garantir que, no mínimo, 94,3% (noventa e quatro vírgula três por cento) dos alunos conclua essa etapa na idade recomendada até o último ano de vigência deste Plano Estadual de Educação PEE.
PEE - 3	Universalizar, até 2016, o atendimento escolar para toda a população de quinze a dezessete anos e elevar, até o final do período de vigência deste Plano Estadual de Educação PEE, a taxa líquida de matrículas no ensino médio para 82,2% (oitenta e dois vírgula dois por cento).
PEE - 4	Universalizar, para a população de quatro a dezessete anos, o atendimento escolar aos alunos com deficiência, transtornos globais do desenvolvimento e altas habilidades ou superdotação, preferencialmente na rede regular de ensino, garantindo o atendimento educacional especializado em salas de recursos multifuncionais, classes, escolas ou serviços especializados, públicos ou comunitários, nas formas complementar e suplementar, em escolas ou serviços.
PEE - 5	Alfabetizar todas as crianças, no máximo, até o final do terceiro ano do ensino fundamental.
PEE - 6	Oferecer educação em tempo integral em, no mínimo, 38,4% (trinta e oito vírgula quatro por cento) das escolas públicas, de forma a atender, pelo menos, 51,5% (cinquenta e um, vírgula cinco por cento) dos (as) alunos (as) da educação básica.
PEE - 7	Fomentar a qualidade da educação básica em todas as etapas e modalidades, com melhoria do fluxo escolar e da aprendizagem, de modo a atingir as seguintes médias estaduais para o IDEB: 5,5 nos anos iniciais; 4,7 nos anos finais; e 4,9 no ensino médio.
PEE - 8	Elevar a escolaridade média da população de dezoito a vinte e nove anos, de modo a alcançar, no mínimo, 11 (onze) anos de estudo, no último ano, para as populações do campo, da região de menor escolaridade no país e dos 25% (vinte e cinco por cento) mais pobres, e igualar a escolaridade média entre negros e não negros declarados à Fundação Instituto Brasileiro de Geografia e Estatística - IBGE.
PEE - 9	Elevar a taxa de alfabetização da população com quinze anos ou mais para 95,6% (noventa e cinco vírgula seis por cento) até 2015 e, até o final da vigência deste Plano Estadual de Educação - PEE, erradicar o analfabetismo absoluto e reduzir para 15,1% (quinze vírgula um por cento) a taxa do analfabetismo funcional.
PEE - 10	Oferecer, no mínimo, 36,3% (trinta e seis vírgula três por cento) das matrículas de educação de jovens e adultos na forma integrada à educação profissional, nos ensinos fundamental e médio.
PEE - 11	Triplicar as matrículas da educação profissional técnica de nível médio, assegurando a qualidade da oferta e, pelo menos, 50% (cinquenta por cento) da expansão no segmento público.
PEE - 12	Elevar a taxa bruta de matrícula na educação superior para 41,3% (quarenta e um vírgula três por cento) e a taxa líquida para 26,6% (vinte e seis vírgula seis por cento) da população de dezoito a vinte e quatro anos, assegurada a qualidade da oferta e expansão para, pelo menos, 40% (quarenta por cento) das novas matrículas no segmento público.
PEE - 13	Elevar a qualidade da educação superior pela ampliação da proporção de mestres e doutores do corpo docente em efetivo exercício no conjunto do sistema de educação superior para 75,5% (setenta e cinco vírgula cinco por cento), sendo do total no mínimo 34,8% (trinta e quatro vírgula oito por cento) de doutores.
PEE - 14	Elevar gradualmente o número de matrículas na pós-graduação stricto sensu, de modo a atingir a titulação anual de 2.480 mestres e 866 doutores.
PEE - 15	Garantir, em regime de colaboração entre a União, os Estados, o Distrito Federal e os Municípios, no prazo de um ano de vigência deste Plano Estadual de Educação, política nacional de formação e valorização dos profissionais da educação, assegurando que todos os professores e as

	professoras da educação básica possuam formação específica de nível superior, obtida em curso de licenciatura na área de conhecimento que atuam.
PEE - 16	Formar, em nível de pós-graduação, 37,4% (trinta e sete vírgula quatro por cento) dos professores da educação básica até o último ano de vigência deste Plano Estadual de Educação - PEE, e garantir a todos os profissionais da educação básica a formação continuada em sua área de atuação, considerando as necessidades, demandas e contextualizações dos sistemas de ensino.
PEE - 17	Valorizar os (as) profissionais do magistério das redes públicas da educação básica, a fim de equiparar o rendimento médio aos demais profissionais com escolaridade equivalente, até o final do sexto ano de vigência deste PEE.
PEE - 18	Assegurar, no prazo de dois anos, a existência de planos de carreira para os (as) profissionais da educação básica e superior pública de todos os sistemas de ensino e, para o plano de carreira dos profissionais da educação básica pública, tomar como referência o piso salarial nacional profissional, definido em lei federal, nos termos do inciso VIII do art. 206 da Constituição Federal.
PEE - 19	Assegurar condições, no prazo de dois anos, para a efetivação da gestão democrática da educação, associada a critérios técnicos de mérito e desempenho e à consulta pública à comunidade escolar, no âmbito das escolas públicas, prevendo recursos e apoio técnico da União para tanto.
PEE - 20	Ampliar o investimento público em educação de forma a atingir, no mínimo, o patamar de 7% (sete por cento) do Produto Interno Bruto (PIB) do país no quinto ano de vigência do Plano e, no mínimo, o equivalente a 10% (dez por cento) do PIB no final do decênio.

Quadro 5 - Plano Estadual de Educação

PG - Plano de Governo	
Meta	Descrição
PG - 1	Implantação do Fundo Estadual de Apoio à Nova Escola Integrada, com o objetivo de cofinanciar, em parceria com os municípios, o acesso à escola, desde a Educação Infantil até o Ensino Fundamental, garantindo a qualidade da aprendizagem, a alfabetização das crianças e a prevenção do abandono escolar nos anos subsequentes.
PG - 2	Ampliação do acesso à educação integral
PG - 3	Ampliação do acesso à educação técnica e Profissional
PG - 4	Ampliação do acesso ao Ensino Superior
PG - 5	Valorização dos profissionais de educação
PG - 6	Modernização pedagógica
PG - 7	Acessibilidade
PG - 8	Melhoria da gestão da Rede Escolar

Quadro 6 - Plano de Governo

PE35 – Pernambuco 2015	
Meta	Descrição
PE35-E&C-1	Ampliação da oferta, do acesso e da qualidade na educação infantil (Creche e Pré-Escola)
PE35-E&C-2	Melhoria da qualidade do ensino fundamental
PE35-E&C-3	Implementação das escolas com educação integral no ensino fundamental II (anos finais)
PE35-E&C-4	Universalização da educação integral para o ensino médio
PE35-E&C-5	Expansão da oferta, do acesso e da permanência na educação profissional e tecnológica
PE35-IdD-2	Aprimoramento da capacidade de entrega de resultados do governo do estado à sociedade pernambucana
PE35-IdD-3	Melhoria do desempenho e da eficiência da gestão municipal
PE35-SDS-4	Melhoria do sistema socioeducativo

Quadro 7 – Pernambuco 2035

Além das análises documentais, foram utilizados os seguintes instrumentos como direcionadores estratégicos:

REFERÊNCIA	DETALHAMENTO
Diagnóstico Interno da GGTI	Diagnóstico realizado a partir de Grupos Focais com GITI, GISA e GSTE. Os Gerentes contaram com o apoio de suas equipes técnicas.
Diagnóstico Externo com as Secretarias Executivas	Diagnóstico realizado a partir de Entrevistas com as cinco Secretarias Executivas da SEE-PE. Todos os Executivos participaram e contaram com a participação de seus respectivos Gerentes Gerais, Superintendentes e Gerentes.

Quadro 8 – Outros direcionadores estratégicos

6. INVENTÁRIO DE NECESSIDADES

O Inventário de Necessidades apresenta o conjunto de necessidades cujo atendimento efetivamente contribui, direta ou indiretamente, para o alcance dos objetivos de negócio da organização.

6.1. Necessidades de Negócio

As necessidades de negócios (NN) são decorrentes dos princípios e diretrizes da Organização, aplicáveis e relacionados a TI. Seguem, na Tabela 1, as NNs da SEE:

ID	NECESSIDADE DO NEGÓCIO
NN 01	Maior integração dos sistemas
NN 02	Maior celeridade nas tomadas decisões
NN 03	Maior integração de base de dados

NN 04	Melhorar suporte de campo para as escolas
NN 05	Investimento na infraestrutura das Escolas
NN 06	Modernização e padronização do parque computacional
NN 07	Fortalecer a estratégia e a governança de TI
NN 08	Treinamento para usuários finais
NN 09	Adequar os critérios de acesso de internet as necessidades dos clientes
NN 10	Maior insumo de informação para tomada de decisão
NN 11	Sistema de contrato temporário
NN 12	Avaliar a disposição da infraestrutura física de TI para condizer com as necessidades do negócio
NN 13	Melhorar a organização e compartilhamento das pastas na rede
NN 14	Segurança organizacional de TI
NN 15	Sistema de informação educacional para tomada de decisão
NN 16	Levantar quais informações estão em Excel e access e sistematiza-las.
NN 17	Sistema de controle de transporte escolar
NN 18	Software específico para escrita de música, software de editoração musical.
NN 19	Troca de computadores obsoletos
NN 20	Necessidade de um sistema em convênio que acelere a obtenção de dados internos e externos
NN 21	Necessidade de sistema em Orçamento e Finanças
NN 22	Necessidade de uma solução que elimine a colocação de arquivos chave da secretaria no google docs.
NN 23	Um sistema para Merenda que contemple o Cálculo Nutricional do Cardápio
NN 24	Uso da base do SIEPE para fazer os cálculos da Merenda
NN 25	Sistema que gere informações de utilização de sistemas para apoiar o controle interno
NN 26	Informações confiáveis sobre as escolas
NN 27	Um sistema de gestão dos Convênios que permita: controle, histórico, sucesso, eficiência, organização dos documentos, compartilhamento, estruturação dos planos de trabalho, registro de anexos.
NN 28	Mapeamento de processos de negócio
NN 29	Sistema de EAD
NN 30	Melhorar a apresentação do site e intranet da SEE -PE
NN 31	Sistema de vídeo conferencia
NN 32	Solução de TI para dar maior velocidade ao plano de serviços da área de engenharia
NN 33	Prontuário da escola (todos os registros da escola), projetos, manutenção através de contratos, chamados.
NN 34	Maior espaço para base de dados de engenharia
NN 35	Manutenção do sistema de acompanhamento de obras (registrar os principais erros e os que não podem permanecer enquanto trabalhamos para outra solução definitiva)

NN 36	Informações integradas de todos os recursos (convênios e outras fontes) que a escola recebe
NN 37	Monitorar os dados de distribuição de recursos e bens
NN 38	Georeferenciamento das escolas do estado
NN 39	Projeto de Levantamento situacional educacional – LSE
NN 40	Sistemas mais adequados ao apoio da Gestão Administrativa da SEE-PE (licitação, gestão de ARP, contratação de obras, compras, logística).
NN 41	Sistema de gestão de atas de preço
NN 42	Automatizar e padronizar o processo de controle da efetividade dos produtos e serviços entregues na escola
NN 43	Controle e automatização de recolhimento de inservíveis com controle de rota e integração com atendimento automatizado de demandas da escola
NN 44	Sistema de informação sobre habilitação de professores
NN 45	Recadastramento de vale transporte
NN 46	Sistema de informação e apoio ao processo seletivo.
NN 47	Integrar LOA, POA e PF.
NN 48	Sistema de controle de processo com GED
NN 49	Digitalização do acervo de documentos acadêmicos e de profissionais
NN 50	Publicação eletrônica da legislação educacional
NN 51	Calculo do BDE sistematizado para ter mais celeridade nas informações
NN 52	Melhorar o acesso à internet
NN 53	Ferramenta para gestão do planejamento estratégico
NN 54	Sistema de gestão estratégico integrado
NN 55	Sistema para o programa mãe coruja
NN 56	Sistema para apoiar o EJA
NN 57	Atendimento necessidades pontuais no SIEP, como relatório de presença em aula.
NN 58	Digitalizar fichas de resultados e candidatos do exame supletivo, 5.000 fichas a partir de 1965
NN 59	Prover infraestrutura, procedimento e pessoal capacitado para melhorar a qualidade da entrada de dados
NN 60	Sistema de Gestão educacional para o núcleo de línguas
NN 61	Integrar com outras iniciativas o currículo Professor Pernambuco publicado na página da SEE-PE.
NN 62	Política de formação em utilização de tecnologia da informação para o núcleo de tecnologia.
NN 63	SIEPE abarcar o ensino técnico com suas especificidades, inclusive ensino a distância
NN 64	Ter um único sistema de EAD que atenda aos alunos da SEE-PE
NN 65	Equipamentos de TI que atendam as necessidades do negócio
NN 66	Sistema de regulação dos cursos técnicos de escolas privadas
NN 67	Sistema de necessidades e situação atual das escolas

NN 68	Melhorar o atendimento de TI
NN 69	Ampliar funcionalidades do Sistema de Gestão Educacional (SIEPE+)
NN 70	Elaborar painel de monitoramento estratégico para auditoria dos projetos táticos
NN 71	Investir na gestão do conhecimento
NN 72	Desenvolver solução de gestão de demandas da SEE-PE.
NN 73	Adotar uma solução EAD que atenda às necessidades dos profissionais da SEE-PE
NN 74	Adotar uma solução de sistema de ocorrência
NN 75	Adotar diário de classe nas unidades escolares

Tabela 1 – Necessidades de Negócios da SEE- PE

6.2. Necessidades de Informação

Segundo SISP, as necessidades de informação (NI) decorrem dos processos de negócio e dos objetivos estratégicos da organização, e requerem serviços de TIC (não necessariamente serviços informatizados). Além de nortear toda elaboração de plano tático de TI do órgão, a identificação dessas NIs é fundamental para o processo de contratação de bens e serviços, uma vez que, tais aquisições devem estar justificadas por necessidades do negócio e voltadas ao alcance dos objetivos estratégicos, relacionados aos resultados a serem retornados para a sociedade.

Seguem, abaixo, as necessidades de informações da SEE-PE, organizadas em seis categorias: Relacionamento, Processo, Infraestrutura, Sistema, Serviço de TIC, Business Intelligence, Tecnologia Educacional e Pessoal:

6.3. Necessidades identificadas – Relacionamento

ID N	NECESSIDADES DE INFORMAÇÃO	ÁREA DEMANDANTE	SITUAÇÃO	ÁREA RESPONSÁVEL
NI 1	Melhoria do nível de satisfação dos usuários dos serviços de TIC	GGTI	Pendente	GGTI
NI 2	Fortalecimento do relacionamento com as áreas fim	GGTI	Em Andamento	GGTI
NI 3	Fortalecimento do relacionamento com as Células de Tecnologia da Informação nas Gerências Regionais	GGTI	Em Andamento	GGTI
NI 17	Articulação com a Engenharia na elaboração de projetos de fornecimento de energia e construção/reforma das escolas	GITI	Em Andamento	GITI

Tabela 2 – Necessidades de Informação – Relacionamento

6.4. Necessidades identificadas – Processo

ID N	NECESSIDADES DE INFORMAÇÃO	ÁREA DEMANDANTE	SITUAÇÃO	ÁREA RESPONSÁVEL
NI 6	Preparação e implantação dos processos definidos como prioritários do COBIT para GGTI - N2 ou N3	GGTI	Pendente	GGTI
NI 7	Preparação e implantação do processo de planejamento e gerenciamento de projetos	GGTI	Em Andamento	GGTI
NI 8	Preparação e Implantação de gestão de portfólio de serviços de TIC	GGTI	Pendente	GGTI
NI 9	Preparação e implantação do plano de treinamento de TIC para os usuários	GGTI	Em andamento	GGTI
NI 10	Preparação e Implantação do processo de gestão do conhecimento	GGTI	Pendente	GGTI
NI 11	Preparação e implantação do processo de inauguração de escolas	GGTI	Pendente	GGTI
NI12	Aprimoramento da gestão de requisição de serviços	GGTI	Em andamento	GGTI
NI 15	Preparação e implantação dos processos definidos como prioritários do ITIL	GITI	Pendente	GITI
NI 16	Definição, manutenção e divulgação da Política de Segurança da Informação	GITI	Em Andamento	GITI
NI 20	Elaboração e manutenção do catálogo de recomendações de infraestrutura para o SIEPE+.	GISA	Em Andamento	GITI
NI 21	Preparação e implantação do processo de gestão de ativos de TIC	GSTE	Em Andamento	GSTE
NI 22	Preparação e implantação do processo de gestão de níveis de serviços para monitorar e controlar os contratos de serviços de TIC	GSTE	Em Andamento	GSTE
NI 29	Preparação e implantação dos processos definidos como prioritários do MPS.BR para GISA	SEGE\GGTI\GISA	Pendente	GISA

NI 30	Preparação e implantação dos processos definidos como prioritários do MPS.BR para GISA	GISA	Pendente	GISA
NI 55	Identificação de ações de melhoria da qualidade da informação fornecida nos sistemas aplicativos educacionais	SEGE	Pendente	GISA
NI 56	Identificação de ações de melhoria da qualidade da informação fornecida nos dos sistemas aplicativos educacionais	SEGE	Pendente	GISA

Tabela 3 – Necessidades de Informação – Processo

6.5. Necessidades identificadas – Infraestrutura

ID N	NECESSIDADES DE INFORMAÇÃO	ÁREA DEMANDANTE	SITUAÇÃO	ÁREA RESPONSÁVEL
NI 18	Adequação dos recursos essenciais de infraestrutura	GITI	Em Andamento	GITI
NI 19	Implementação do plano de conectividade nas escolas	GITI	Em Andamento	GITI

Tabela 4 – Necessidades de Informação – Infraestrutura

6.6. Necessidades identificadas – Sistema

ID N	NECESSIDADES DE INFORMAÇÃO	ÁREA DEMANDANTE	SITUAÇÃO	ÁREA RESPONSÁVEL
NI 28	Solução para ampliar as funcionalidades do SIEPE atendendo todas as áreas de negócio da SEE	SEGE/GGTI	Em Andamento	GISA
NI 31	Solução para sustentar gestão do Núcleo de Línguas	SEDE	Pendente	GISA
NI 32	Solução para sustentar gestão do Núcleo de Línguas	SEDE	Pendente	GISA
NI 33	Manter e evoluir Solução para sustentar a gestão de obras	GGAE	Pendente	GISA
NI 34	Solução para sustentar a gestão da merenda	SEAF	Pendente	GISA
NI 35	Solução para sustentar a solicitação de documentação (Gestão de informações de escolas extintas e ativas) para GRE's e Escolas	GRE METRO NORTE	Pendente	GISA

NI 36	Solução para sustentar gestão de estoque/logística	SULOG	Pendente	GISA
NI 37	Solução para sustentar gestão de atas de registro de preço	GGADM	Pendente	GISA
NI 38	Solução para sustentar a gestão de fornecedores e serviços	GGADM	Pendente	GISA
NI 39	Solução para sustentar a gestão de convênios e contratos	SUCOP	Pendente	GISA
NI 40	Solução para sustentar a gestão orçamento e finanças	SUEOF	Pendente	GISA
NI 41	Solução para sustentar a gestão do programa Paulo freire	SEDE	Pendente	GISA
NI 42	Solução para sustentar a gestão do transporte escolar	GABINETE	Pendente	GISA
NI 43	Solução para sustentar a gestão da ocorrência escolar	SECO	Pendente	GISA
NI 44	solução Bônus de Desempenho Escolar (BDE)	SECO	Pendente	GISA
NI 45	Solução para sustentar a gestão do programa Boa visão	GABINETE	Pendente	GISA
NI 46	Solução de controle de frequências/recursos do PGM	SUPGM	Pendente	GISA
NI 47	Sistema de controle de cargos de direção escolar	GGDP	Pendente	GISA
NI 48	Sistema de processo de remoção e localização de professor	GGDP	Pendente	GISA
NI 49	Sistema de educação infantil	SEDE	Pendente	GISA
NI 50	Solução para sustentar a gestão dos cursos EAD na SEE- PE	SEEP/ SEDE	Pendente	GISA

Tabela 5 – Necessidades de Informação – Sistema

6.7. Necessidades identificadas – Serviços de TIC

ID N	NECESSIDADES DE INFORMAÇÃO	ÁREA DEMANDANTE	SITUAÇÃO	ÁREA RESPONSÁVEL
NI 5	Monitoramento dos indicadores de TIC definidos para as escolas	GGTI	Pendente	GGTI
NI 13	Modelo para Padronização de recursos de TIC e infraestrutura da Escolas	GGTI	Em Andamento	GGTI
NI 23	Preparação e Implantação da nova Central de Serviços atendendo toda SEE-PE como preconiza a ITIL	GSTE	Pendente	GSTE

NI 24	Adequação da capacidade e disponibilidade dos recursos de TI às necessidades de uso das áreas.	GSTE	Pendente	GSTE
NI 25	Garantia do funcionamento dos recursos de TIC para toda SEE-PE através dos serviços contratados	GSTE	Pendente	GSTE

Tabela 6 – Necessidades de Informação – Serviços de TIC

6.8. Necessidades identificadas - Business Intelligence

ID N	NECESSIDADES DE INFORMAÇÃO	ÁREA DEMANDANTE	SITUAÇÃO	ÁREA RESPONSÁVEL
NI 51	Manutenção evolutiva das aplicações de Business Intelligence (BI)	TODAS AS SECRETARIAS EXECUTIVAS	Pendente	GISA
NI 52	Definição, implementação do painel de Monitoramento dos projetos estratégicos	SECO	Pendente	GISA
NI 53	Definição, implementação e manutenção do Portal de Gestão de Administrativa (Logística, Patrimônio)	SEAF/GGADM	Pendente	GISA
NI 54	Definição, implementação e manutenção do Portal GGDP, contemplando integração com SADRH	SEAF/GGDP	Pendente	GISA

Tabela 7 – Necessidades de Informação – Business Intelligence

6.9. Necessidades identificadas – Tecnologia Educacional

ID N	NECESSIDADES DE INFORMAÇÃO	ÁREA DEMANDANTE	SITUAÇÃO	ÁREA RESPONSÁVEL
NI 26	Apoio técnico de TI na concepção, planejamento, execução, monitoramento e controle das ações de tecnologia educacional junto as áreas pedagógicas	GSTE	Pendente	GSTE
NI 27	Apoio técnico de TI na documentação e diagnóstico das principais tecnologias educacionais utilizadas pela SEE com o objetivo de subsidiar o plano de uso dessas soluções	GSTE	Pendente	GSTE

Tabela 8 – Necessidades de Informação – Tecnologia Educacional

6.10. Necessidades identificadas – Pessoal

ID N	NECESSIDADES DE INFORMAÇÃO	ÁREA DEMANDANTE	SITUAÇÃO	ÁREA RESPONSÁVEL
NI 4	Reestruturação do quadro da GGTI com servidores públicos	GGTI	Pendente	GGTI

Tabela 9 – Necessidades de Informação – Pessoal

7. PLANO DE METAS E AÇÕES

Com o propósito de satisfazer as necessidades inventariadas, foram definidas metas que possuem indicadores controláveis. A Tabela 9 apresenta o conjunto de metas a serem desenvolvidas pela GGTI para atenderem as necessidades de informações e, conseqüentemente, as de negócios da SEE-PE. Na tabela abaixo, é apresentado o plano de metas detalhado, contemplando as seguintes informações: (1) área responsável, (2) necessidades de negócio, (3) direcionadores estratégicos, (4) necessidades de informação e categoria, (5) metas e indicadores.

7.1. Plano detalhado de Metas da GGTI

RESP.	DIRECIONADOR		NECESSIDADES DE INFORMAÇÃO (MAPEADAS NO PDTI E NO DIAGNÓSTICO INTERNO)					META						
	NEGÓCIO	ESTRATÉGICO	ÁREA DEMANDANTE	SITUAÇÃO	CATEGORIA	ID N		ID M	Indicador	Descrição do indicador	Unidade medida	2016	2017	2018
GGTI	NN 04	Entrevista PDTI Diagnóstico Interno	SEGE\GGTI	Pendente	Relacionamento	NI 1	Melhoria do nível de satisfação dos usuários dos serviços de TIC	M 1	Índice de satisfação dos usuários	Percentual de satisfação dos usuários com os serviços prestados pela GGTI	Percentual	50%	60%	80%
GGTI	-	Diagnóstico Interno	SEGE\GGTI	Em Andamento	Relacionamento	NI 2	Fortalecimento do relacionamento com as áreas de negócio	M 2	Quantidade de reuniões com as áreas de negócio anualmente	Quantidade de reuniões de alinhamento sobre serviços de TI com os secretários	Quantidade	5	10	10

										executivos anualmente				
GGTI	-	Diagnóstico Interno	SEGE\GGTI	Em Andamento	Relacionamento	NI 3	Fortalecimento do relacionamento com as Células de Tecnologia da Informação nas Gerências Regionais	M 3	Quantidade anual de encontros de alinhamento com as CTIs	Quantidade anual de encontros com todas as CTIs juntas para alinhamento das ações	Quantidade	2	2	2
GGTI	-	Diagnóstico Interno	SEGE\GGTI	Pendente	Pessoal	NI 4	Reestruturação do quadro da GGTI com servidores públicos	M 4	Quantidade de novos servidores públicos alocados na GGTI	Quantidade de novos servidores públicos para compor o quadro da GGTI	Quantidade	-	6	6
GGTI	-	Diagnóstico Interno	SEGE\GGTI	Pendente	Serviço de TIC	NI 5	Definição indicadores de TIC para monitoramento das escolas	M 5	Percentual de indicadores de monitoramento das escolas definidos	Percentual de indicadores de monitoramento das escolas definidos	Percentual	100 %	-	-
GGTI							Monitoramento dos indicadores de TIC definidos para as escolas	M 6	Quantidade de reuniões internas de monitoramento	Quantidade anual de reuniões internas de	Quantidade	6	12	12

									nto dos serviços de TIC para as escolas	monitorament o de indicadores dos serviços de TIC para as escolas				
GGTI	-	Diagnóstico Interno	SEGE\GGTI	Pendente	Processo	NI 6	Preparação e implantação dos processos definidos como prioritários do COBIT para GGTI - N2 e N3	M 7	Preparação e identificação dos processos do COBIT que devem ser implantados na GGTI	Percentual dos processos de COBIT preparados e identificados	Percentual	-	100%	100%
GGTI								M 8	Percentual de processos COBIT implantados na GGTI - N2 e N3	Percentual de processos COBIT, que foram anteriormente identificados e preparados, implantados na GGTI - N2 ou N3	Percentual	-	50%	100%
GGTI	-	Entrevistas PDTI Diagnóstico	SEGE\GGTI	Em Andamento	Processo	NI 7	Preparação e implantação do processo de planejamento e	M 9	Preparação do processo de gerenciamento	Percentual de etapas identificadas e mapeadas para	Planejamento elaborado	100%	100%	100%

		interno da GSTE					gerenciamento de projetos		nto de projetos	implantação do processo de gerenciamento de projetos				
GGTI								M 10	Percentual de projetos gerenciais e estratégicos padronizados	Percentual de projetos gerenciais e estratégicos padronizados e monitorados	Percentual	50%	95%	95%
GGTI	-	Entrevistas PDTI Diagnóstico interno da GSTE	SEGE\GGTI	Pendente	Processo	NI 8	Preparação e Implantação de gestão de portfólio de serviços de TIC	M 11	Preparação e identificação para implantação do processo de gerenciamento de portfólio	Percentual de etapas identificadas e mapeadas para implantação do processo de gerenciamento de portfólio	Planejamento elaborado	100%	100%	100%
GGTI								M 12	Implantação do processo de gerenciamento de portfólio de serviços de TIC	Percentual de conclusão de implantação do processo de gerenciamento de portfólio de serviços de TIC	Percentual	-	100%	100%

GGTI	NN 05, 06, 12, 19, 65	PPA - 1, 2, 3, 4, 6, 8, 9, 10, PEE - 1, 2, 3, 5, 6, 8, 9, 10 PG - 1, 8	SEGE\GGTI	Pendente	Processo	NI 9	Preparação, implantação e Monitoramento do plano de orientação e treinamento de uso de TIC	M 13	Preparação do plano de treinamento e orientação de uso das TIC para os usuários	Plano de orientação e treinamento de uso de TIC para os usuários elaborado	Plano elaborado	Plano elaborado	-	-
GGTI								M 14	TICs cobertas pelo plano de orientação e treinamento para os usuários	Quantidade de TICs cobertas pelo plano de orientação e treinamento para os usuários	Quantidade	-	3	3
GGTI	NN 08	Entrevista PDTI Diagnóstico Interno	SEGE\GGTI	Em Andamento	Processo	NI 10	Preparação e Implantação do processo de gestão do conhecimento	M 15	Percentual de preparação do processo de gestão de conhecimento	Percentual de preparação do processo de gestão de conhecimento	Planejamento elaborado	-	100%	100%
GGTI								M 16	Implantação do processo de gestão do conhecimento	Percentual de implantação do processo de gestão de conhecimento	Processo definido e implantado	-	-	100%
GGTI	-	Entrevista PDTI Diagnóstico	SEGE\GGTI	Pendente	Processo	NI 11	Preparação e implantação do processo de	M 17	Percentual de preparação e	Preparação e implantação do processo de	Processo definido e implantado	100%	100%	100%

		co Interno					inauguração de escolas		implantação do processo de inauguração de escolas	inauguração de escolas				
GGTI	-	Diagnóstico Interno	SEGE\GGTI	Em Andamento	Processo	NI 12	Aprimoramento da gestão de requisição de serviços das empresas de sustentação	M 18	Percentual de requisição de serviços cadastrados na ferramenta de demandas pelas empresas prestadoras dos serviços de sustentação	Percentual de requisições de serviços cadastradas na ferramenta de demandas	Percentual	100 %	100%	100 %
GGTI								M 19	Quantidade de reuniões feitas com as empresas de sustentação sobre os serviços cadastrados nas ferramentas	Quantidade anual de reuniões feitas com as empresas prestadoras de serviços de sustentação sobre os percentuais e a qualidade do	Quantidade	27	36	36

									de demandas	cadastro de serviços na ferramenta de demandas				
GGTI	-	Diagnóstico Interno	SEGE\GGTI	Em Andamento	Serviço de TIC	NI 13	Modelo para Padronização de recursos de TIC e infraestrutura da Escolas	M 20	Percentual de itens com modelos de padronização	Percentual de itens elencados com modelos para padronização concluídos	Percentual	100 %	100%	100 %
GGTI	NN 05, 06, 12, 19, 65	PPA - 1, 2, 3, 4, 6, 8, 9, 10 PEE - 1, 2, 3, 5, 6, 8, 9, 10 PG - 1, 8	SEGE\GGTI	Em Andamento	Infraestrutura	NI 14	Aquisição de suprimentos de TIC - infra e recursos	M 21	Aquisição de suprimento de infraestrutura e recursos de TIC necessários anualmente	Percentual - planejado x adquirido - de suprimento de infraestrutura e recursos de TIC adquiridos	Percentual	100 %	100%	100 %
GITI	-	Diagnóstico interno da GITI	SEGE\GGTI\GITI	Pendente	Processo	NI 15	Preparação e implantação dos processos definidos como prioritários do ITIL	M 22	Percentual dos processos definidos como prioritários do IT	Preparação e identificação dos processos do ITIL que devem ser implantados na GITI	Percentual	100 %	100%	100 %

GITI								M 23	Percentual de processos do ITIL implantados na GITI	Percentual de processos do ITIL, que foram anteriormente identificados e preparados, implantados na GITI	Percentual	-	50%	100%
GITI	-	Diagnóstico interno da GITI	SEGE\GGTI\GITI	Pendente	Processo	NI 16	Definição, manutenção e divulgação das Políticas de Segurança da Informação e de Recursos de TIC	M 24	Política de Segurança da Informação elaborada e aprovada	Política de Segurança da Informação aprovada pelo Comitê de TI	Versão do documento apresentada	Versão preliminar	Versão aprovada	-
GITI					M 25			Política de Uso Recursos de TIC elaborada e aprovada	Política de Uso de Recursos de TIC aprovada pelo Comitê de TI	Versão do documento apresentada	Versão preliminar	Versão aprovada	-	
GITI					M 26			Colaboradores das diversas áreas da SEE capacitados nas Políticas de Segurança da Informação	Todas as áreas da SEE capacitadas nas Políticas de Segurança e de Uso de Recursos de TIC	Área da SEE capacitada	-	Sede e Anexos	GRÊs e Escolas	

									e Uso de Recursos de TIC					
GITI	-	Diagnóstico interno da GITI PNE 02, 03, 04, 08, 10 PE 03 PG 01, 03, 07	SEGE\GGTI\GITI	Em Andamento	Relacionamento	NI 17	Articulação com a Engenharia na elaboração de projetos de fornecimento de energia e construção/reforma das escolas	M 27	Encontro de alinhamento para novos projetos	Quantidade de reuniões para alinhamento sobre projetos de inauguração de novas escolas e escolas reformadas	Quantidade	4	6	6
GITI								M 28	Encontro de alinhamento para demandas de manutenção	Quantidade de reuniões para alinhamento sobre demandas de manutenção nas escolas/GRE's	Quantidade	6	6	6
GITI	-	Diagnóstico interno da GITI	SEGE\GGTI\GITI	Em Andamento	Infraestrutura	NI 18	Adequação dos recursos essenciais de infraestrutura	M 29	Conjunto de especificações técnicas mínimas estabelecido por solução, que nortearão os	Quantidade de termos de referência para contratação/aquisição da Manutenção Sala Cofre,	Quantidade	5	-	-

									processos de contratação/aquisição futuros	Rede sem Fio (SEDE, GRE's e ANEXOS), Firewall (SEDE, GRE's e ANEXOS), Swich e Solução de Segurança aprovados pela ATI/SAD				
GITI								M 30	Soluções contratadas/adquiridas implantadas	Quantidade de soluções implantadas	Quantidade	-	5	-
GITI	-	Diagnóstico da GITI PNE - 02, 03, 04, 07, 08, 10, 15 PEE - 01, 03, 04 PG - 01, 03, 05, 07	SEGE\GGTI\GITI	Em Andamento	Infraestrutura	NI 19	Implementação do plano de conectividade nas escolas	M 31	Diagnóstico da disponibilidade de conectividade e nas escolas realizado	Percentual de escolas com diagnóstico elaborado	Percentual	90%	-	-
GITI								M 32	Velocidade do link PBLE adequada ao oferecido pelo mercado local, por Município.	Percentual de escolas diagnosticadas que tiveram a adequação realizada	Percentual	50%	75%	90%

GITI								M 33	Projeto de cobertura por malha de fibra óptica para GRE's e escolas elaborado	Percentual do projeto de cobertura por malha de fibra óptica para GRE's e escolas elaborado	Projeto elaborado	100 %	---	---
GITI	-	Diagnóstico interno da GISA PEE - 02, 03	SEGE\GGTI\GISA	Pendente	Processo	NI 20	Elaboração e manutenção do catálogo de recomendações de infraestrutura para o SIEPE+.	M 34	Catálogo de recomendações de infraestrutura TI para o SIEPE+ elaborado e aprovado	Percentual de áreas de infraestrutura de TI com recomendação especificada para o novo sistema de gestão escolar da SEE	Percentual	100 %	-	-
GSTE	NN 05, 06, 16, 19, 37, 65	PPA - 1, 2, 3, 4, 6, 8, 9, 10 PEE - 1, 2, 3, 5, 6, 8, 10 PG - 1, 8	SEGE\GGTI\GSTE	Pendente	Processo	NI 21	Preparação e implantação do processo de gestão de ativos de TIC	M 35	Preparação e identificação para implantação do processo de gestão de ativos de TIC	Percentual do elaboração do plano de implantação do processo	Percentual	100 %	-	-
GSTE								M 36	Maturidade do processo de gestão de ativos de TIC	Avaliação do nível de maturidade do processo de acordo	Nível de maturidade e do processo	Nível 01 (Inicial)	Nível 02 (Gerenciado)	Nível 03 (Def)

										com a biblioteca ITIL ed.2011				inid o)
GSTE								M 37	Ativos de TIC gerenciados pelo processo	Percentual dos ativos de TIC gerenciados pelo processo de gestão de ativos de TIC	Percentual	50%	80%	100 %
GSTE	NN 4	Estrevisas do PDTI Diagnóstico Interno	SEGE\GGTI\ GSTE	Pendente	Processo	NI 22	Preparação e implantação do processo de gestão de níveis de serviços para monitorar e controlar os contratos de serviços de TIC	M 38	Preparação e identificação para implantação do processo de gestão níveis de serviços	Percentual do elaboração do plano de implantação do processo	Percentual	100 %	-	-
GSTE								M 39	Maturidade do processo de gestão de níveis de serviço	Avaliação do nível de maturidade do processo de acordo com a biblioteca ITIL ed.2011	Nível de maturidade e do processo	Nível 01 (Inicial)	Nível 02 (Gerenciado)	Nível 03 (Definido)
GSTE								M 40	Serviços de TIC gerenciados	Percentual dos serviços de TIC	Percentual	50%	80%	100 %

									gerenciados pelo processo de gestão de níveis de serviços					
GSTE	NN 4	Estrevistas do PDTI Diagnóstico Interno	SEGE\GGTI\ GSTE	Pendente	Serviços de TIC	NI 23	Preparação e Implantação da nova Central de Serviços atendendo toda SEE como preconiza a ITIL	M 41	Preparação para implantação da nova Central de Serviços da SEE	Elaboração do plano de implantação	Versão do documento apresentada	Plano elaborado	-	-
GSTE								M 42	Serviços da Central de serviços operando em atendimento aos níveis mínimos de serviços definidos	Percentual dos serviços da Central de Serviços operando em atendimento aos níveis de serviços definidos	Percentual	85%	90%	95%
GSTE								M 43	Processos da Central de Serviços aderentes ao que preconiza o ITIL ed.2011	Percentual dos processos aderentes ao ITIL ed.2011	Percentual	40%	80%	100%

GSTE	NN 05, 06, 12, 19, 65	PPA - 1, 2, 3, 4, 6, 8, 9, 10, PEE - 1, 2, 3, 5, 6, 8, 9, 10 PG - 1, 8	SEGE\GGTI\ GSTE	Pendente	Serviços de TIC	NI 24	Adequação da capacidade dos recursos de TI às necessidades de uso das áreas.	M 44	Preparação e identificação para implantação do processo de gerenciamento de capacidade dos recursos de TIC	Plano de capacidade de recursos de TIC elaborado e aprovado pelos usuários de TIC	Versão do documento apresentada	Versão do plano aprovada	-	-
GSTE								M 45	Plano de capacidade implementado e monitorado	Percentual de requisitos de negócio, serviço e recursos de TIC sendo atendidos e monitorados no plano de capacidade.	Percentual	-	50%	75%
GSTE								M 46	Maturidade do processo de gestão de capacidade dos recursos de TIC	Avaliação do nível de maturidade do processo de acordo com a biblioteca ITIL ed.2011	Nível de maturidade e do processo	Nível 01 (Inicial)	Nível 02 (Gerenciado)	Nível 03 (Definido)

GSTE								M 47	Recursos de TIC gerenciados pelo processo	Percentual dos recursos de TIC gerenciados pelo processo de gestão de capacidade dos recursos de TIC	Percentual	50%	80%	100%
GSTE	NN 04, 05, 06, 19, 65	PPA - 1, 2, 3, 4, 6, 8, 9, 10, PEE - 1, 2, 3, 5, 6, 8, 9, 10 PG - 1, 8	SEGE\GGTI\ GSTE	Pendente	Serviço de TIC	NI 25	Garantia do funcionamento dos recursos de TIC para toda SEE através dos serviços contratados	M 48	Funcionamento dos recursos de TIC das escolas e unidades administrativas	Percentual de recursos de TIC em funcionamento nas escolas	Percentual	40%	60%	80%
GSTE								M 49	Recursos de TIC garantidos através dos serviços contratados	Percentual dos recursos de TIC garantidos por serviços contratados	Percentual	40%	70%	100%
GSTE	-	PE - 1, 2, 3, 5	SEGE\GGTI\ GSTE	Pendente	Tecnologia Educacional	NI 26	Apoio técnico de TI na concepção, planejamento, execução, monitoramento e controle das ações de	M 50	Gerenciamento dos projetos de TE da SEDE	Percentual dos projetos de TE da SEDE gerenciados e monitorados com o apoio técnico da GSTE	Percentual	50%	80%	100%

GSTE							tecnologia educacional junto as áreas pedagógicas	M 51	Gerenciamento dos projetos de TE da SEEP	Percentual dos projetos de TE da SEEP gerenciados e monitorados com o apoio técnico da GSTE	Percentual	50%	80%	100%
GSTE								M 52	Quantidade de reuniões de gestão de projetos de TE com as áreas pedagógicas	Quantidade de reuniões de gestão de projetos de TE com as áreas pedagógicas	Quantidade	10	12	12
GSTE	-	-	SEGE\GGTI\ GSTE	Pendente	Tecnologia Educacional	NI 27	Apoio técnico de TI na documentação e diagnóstico das principais tecnologias educacionais utilizadas pela SEE com o objetivo de subsidiar o plano de uso dessas soluções	M 53	Tecnologias educacionais documentadas e diagnosticadas (TI e pedagógico)	Percentual de tecnologias educacionais documentadas e diagnosticadas (TI e Pedagógico)	Percentual	60%	100%	100%
GISA	NN 01, 02, 03, 10, 15,	Entrevistas PDTI com	SEGE/GGTI	Em Andamento	Sistema	NI 28	Solução para ampliar as funcionalidades	M 54	Identificação macro dos	Percentual de macro processos	Percentual	100%	-	-

	16, 17, 23, 24, 26, 28, 33, 36, 38, 57, 63, 66, 67, 69	SEGE e SEDE PEE-02, 04, 07, 08, 15, 16, 17 PG-01, 02, 03, 05, 06, 08, 09, 10 PE35(E&C-5) PE35(IdD-3) PE35(SDS-4)					do SIEPE atendendo todas as áreas de negócio da SEE		processos de negócio	identificados nas Secretarias Executivas (SEGE, SEDE e SEEP)				
GISA								M 55	Definir solução para atender a demanda de negócio	Percentual de conclusão da análise das soluções	Percentual	100 %	-	-
GISA								M 56	Identificação detalhada dos processos de negócio	Percentual de análise dos processos de negócio identificados anteriormente nas Secretarias Executivas (SEGE, SEDE e SEEP)	Percentual	40%	100%	
GISA	NN 07, 28, 68	Diagnóstico interno	SEGE\GGTI\GISA	Pendente	Processo	NI 29	Preparação e implantação dos processos definidos como prioritários do MPS.BR para GISA	M 57	Definição e Planejamento do processo de aderência do MPS.BR	Estudo e definição das fases do projeto de implantação do MPS/BR	Planejamento elaborado	100 %	-	-
GISA								M 58	Aderência ao nível F do MPS.BR	Aderência dos processos definidos aos	Nível	-	G	F

									níveis G e F do MPS.BR					
GISA								M 59	Auditoria dos processos implantados	Percentual de processos implantados	Percentual	100 %	100%	100 %
GISA	NN 07, 28, 68	Diagnóstico interno	SEGE\GGTI\GISA	Em Andamento	Processo	NI 30	Monitoramento do MDS	M 60	Auditoria do processo do MDS	Quantidade de auditorias	Quantidade	4	4	4
GISA								M 61	Nível de aderência ao MDS	Percentual de aderência ao processo	Percentual	65%	75%	85%
GISA								M 62	Análise de demandas reabertas	Percentual de demandas reabertas na fábrica	percentual	10%	5%	1%
GISA	NN 02, 28, 60	Entrevista PDTI PG-08	SEDE	Pendente	Sistema	NI 31	Solução para sustentar gestão do Núcleo de Línguas	M 63	Estudo de viabilidade	Percentual de elaboração do Estudo de viabilidade	Percentual	100 %	-	-
GISA	NN 02, 28, 35, 40	Entrevista PDTI PG-08	SEGE/GGAE	Pendente	Sistema	NI 32	Manter e evoluir Solução para sustentar a gestão de obras	M 64	Estudo de viabilidade	Percentual de elaboração do Estudo de viabilidade	Percentual	100 %	-	-
GISA	NN 02, 23, 24, 28	Entrevista PDTI PG-08	SEAF	Pendente	Sistema	NI 33	Solução para sustentar a gestão da merenda	M 65	Estudo de viabilidade	Percentual de elaboração do Estudo de viabilidade	Percentual	100 %	-	-

GISA	NN 02, 25, 28,	Entrevist a PDTI PG-08	SEGE/GRE METRONORTE	Pendente	Sistema	NI 34	Solução para sustentar a solicitação de documentação (Gestão de informações de escolas extintas e ativas) para GRE's e Escolas	M 66	Estudo de viabilidade	Percentual de elaboração do Estudo de viabilidade	Percentual	100 %	-	-
GISA	NN 02, 16, 22, 28, 37, 40, 42, 43	Entrevist a PDTI PG-08	SEAF/SULOG	Pendente	Sistema	NI 35	Solução para sustentar gestão de estoque/logística	M 67	Solução implantada	Percentual de solução implantada	Percentual	100 %	-	-
GISA	NN 02, 28, 40, 41	Entrevist a PDTI PG-08	SEAF/GGADM	Pendente	Sistema	NI 36	Solução para sustentar gestão de atas de registro de preço	M 68	Estudo de viabilidade	Percentual de elaboração do Estudo de viabilidade	Percentual	100 %	-	-
GISA	NN 02, 28, 32, 40, 42	Entrevist a PDTI PG-08	SEAF/GGADM	Pendente	Sistema	NI 37	Solução para sustentar a gestão de fornecedores e serviços	M 69	Estudo de viabilidade	Percentual de elaboração do Estudo de viabilidade	Percentual	100 %	-	-
GISA	NN 02, 20, 27, 28, 36	Entrevist a PDTI PG-08	SEAF/SUCOP	Pendente	Sistema	NI 38	Solução para sustentar a gestão de convênios e contratos	M 70	Estudo de viabilidade	Percentual de elaboração do Estudo de viabilidade	Percentual	100 %	-	-

GISA	NN 02, 16, 21, 28	Entrevist a PDTI PG-08	SEAF/SUEOF	Pendente	Sistema	NI 39	Solução para sustentar a gestão orçamento e finanças	M 71	Estudo de viabilidade	Percentual de elaboração do Estudo de viabilidade	Percentual	100 %	-	-
GISA	NN 02, 16, 28	Entrevist a PDTI PG-08	SEDE	Pendente	Sistema	NI 40	Solução para sustentar a gestão do programa Paulo Freire	M 72	Estudo de viabilidade	Percentual de elaboração do Estudo de viabilidade	Percentual	100 %	-	-
GISA	NN 16, 17, 28	Entrevist a PDTI PG-08	GABINETE	Pendente	Sistema	NI 41	Solução para sustentar a gestão do transporte escolar	M 73	Estudo de viabilidade	Percentual de elaboração do Estudo de viabilidade	Percentual	100 %	-	-
GISA	NN 02, 16, 28, 74	Entrevist a PDTI PG-08	SECO	Pendente	Sistema	NI 42	Solução para sustentar a gestão da ocorrência escolar	M 74	Solução desenvolvida e implantada	Percentual de solução desenvolvida e implantada	Percentual	100 %	-	-
GISA	NN 02, 16, 28, 51	Entrevist a PDTI PG-08	SECO	Pendente	Sistema	NI 43	Solução Bônus de Desempenho Escolar (BDE)	M 75	Estudo de viabilidade	Percentual de elaboração do Estudo de viabilidade	Percentual	100 %	-	-
GISA	NN 02, 16, 28, 69	Entrevist a PDTI PG-08	GABINETE	Pendente	Sistema	NI 44	Solução para sustentar a gestão do programa Boa Visão	M 76	Estudo de viabilidade	Percentual de elaboração do Estudo de viabilidade	Percentual	100 %	-	-

GISA	NN 02, 16, 22, 28	Entrevista PDTI PG-08	SEEP/SUPGM	Pendente	Sistema	NI 45	Solução de controle de frequências/recursos do PGM	M 77	Estudo de viabilidade	Percentual de elaboração do Estudo de viabilidade	Percentual	100 %	-	-
GISA	NN 02, 16, 22, 26, 28	Entrevista PDTI PG-08	SEAF/GGDP/UMOP	Pendente	Sistema	NI 46	Sistema de controle de cargos de direção escolar	M 78	Estudo de viabilidade	Percentual de elaboração do Estudo de viabilidade	Percentual	100 %	-	-
GISA	NN 02, 16, 22, 26, 28	Entrevista PDTI PG-08	SEAF/GGDP/UMOP	Pendente	Sistema	NI 47	Sistema de processo de remoção e localização de professor	M 79	Estudo de viabilidade	Percentual de elaboração do Estudo de viabilidade	Percentual	100 %	-	-
GISA	NN 02, 16, 28	Entrevista PDTI PG-08	SEDE	Pendente	Sistema	NI 48	Sistema de educação infantil	M 80	Estudo de viabilidade	Percentual de elaboração do Estudo de viabilidade	Percentual	100 %	-	-
GISA	NI 03, 14 NN 29, 64, 73	Entrevista PDTI com a SEEP PG-08 PEE-08	SEEP/ SEDE	Pendente	Sistema	NI 49	Solução para sustentar a gestão dos cursos EAD na SEE	M 81	Identificação e Mapeamento das funcionalidades da ferramenta EAD	Percentual do mapeamento das funcionalidades da ferramenta EAD (Quantidade de funcionalidades mapeadas / Quantidade de	Percentual	50%	75%	100 %

										funcionalidades existentes)				
GISA								M 82	Manutenção da plataforma	Percentual de manutenções previstas: (Quantidade de manutenções realizadas / Quantidade de manutenções previstas)	Percentual	-	75%	100%
GISA	NN 05, 09, 38, 52	Entrevista PDTI (SEGE) PG-08 PEE - 01, 02	SEGE	Pendente	Sistema	NI 50	Georeferenciamento das escolas	M 83	Definir e planejar o projeto de georeferenciamento das escolas	Percentual de projeto de georeferenciamento das escolas	Percentual	100%	-	-
GISA								M 84	Identificar a localização das escolas	Percentual de escolas localizadas no mapa	Percentual	50%	100%	-
GISA	NN 01, 02, 03, 28	Diagnóstico interno	TODAS AS SECRETARIAS EXECUTIVAS	Em Andamento	Business Intelligence	NI 51	Manutenção evolutiva das aplicações de Business Intelligence (BI)	M 85	Soluções a serem implantadas	Percentual de soluções a serem implantadas na SEE	Percentual	40%	60%	90%

										(Quantidade de soluções priorizadas/ Quantidade de soluções solicitadas)				
GISA	NN 02, 28, 53, 70	PG-08 Entrevistas PDTI (SECO)	SECO	Pendente	Business Intelligence	NI 52	Definição, implementação do painel de Monitoramento dos projetos estratégicos	M 86	Estudo de viabilidade	Percentual de elaboração do Estudo de viabilidade	Percentual	100 %	-	-
GISA	NN 02, 16, 28, 40	Entrevista PDTI PG-08	SEAF/GGADM	Pendente	Business Intelligence	NI 53	Definição, implementação e manutenção do Portal de Gestão de Administrativa (Logística, Patrimônio)	M 87	Estudo de viabilidade	Percentual de elaboração do Estudo de viabilidade	Percentual	100 %	-	-
GISA	NN 02, 16, 22, 26, 28,	Entrevista PDTI PG-08	SEAF/GGDP	Pendente	Business Intelligence	NI 54	Definição, implementação e manutenção do Portal GGDP, contemplando integração com SADRH	M 88	Estudo de viabilidade	Percentual de elaboração do Estudo de viabilidade	Percentual	100 %	-	-
GISA	NN 02, 16, 28, 59	PEE-02, 04, 07, 08, 11,	SEGE	Pendente	Processo	NI 55	Identificação de ações de melhoria da	M 89	Mapeamento do uso do SIEPE	Percentual de mapeamento realizado	Percentual	100 %	-	-

GISA		15, 17, 19 PG-01, 02, 03, 04, 05, 06, 08 PE35 (E&C-1, 2, 3, 4, 5, 6,7) PE35 (IdD-2, 3)					qualidade da informação fornecida nos sistemas aplicativos educacionais	M 90	Planejamento de melhorias do uso do SIEPE	Percentual de planejamento elaborado	Percentual	100 %	-	-
GISA								M 91	Plano de treinamento do SIEPE para as Regionais	Percentual de preparação do plano de treinamento do SIEPE para as Regionais	Planejamento elaborado	100 %	-	-
GISA								M 92	Quantidade de treinamentos do SIEPE realizados para as Regionais	Quantidade de treinamentos do SIEPE realizados para as Regionais, baseado no plano de treinamento	Quantidade	2	2	2
GGTI			GGTI	Pendente	Processo	NI 56	Planejamento da Arquitetura Corporativa	M 93	Definição e Planejamento da da Arquitetura de Negócio	Estudo e definição das fases da Arquitetura de Negócio	Planejamento elaborado	100 %	-	-
GGTI								M 94	Quantidade de secretarias executivas com os	Quantidade de secretarias executivas com os processos	Quantidade	1	3	5

									processos mapeados e documentados	mapeados e documentados				
GGTI								M 95	Definição e Planejamento da Arquitetura de Sistemas de Informação	Estudo e definição das fases da Arquitetura de Sistemas de Informação	Planejamento elaborado	100 %	-	-
GGTI								M 96	Análise e Proposição das Soluções de TI da SEE	Análise e Proposição das Soluções de TI da SEE	Projeto realizado	100 %	-	-
GGTI								M 97	Definição e Planejamento da da Arquitetura de Tecnologia	Estudo e definição das fases da Arquitetura de Tecnologia	Planejamento elaborado	100 %	-	-